

# 2024年度重要事項説明書

2024年4月1日～



社会福祉法人 檸檬会

## レイモンド元住吉保育園

LEIMOND MOTOSUMIYOSHI NURSERY SCHOOL

## もくじ

1. 運営主体.....	3
2. 施設の目的・運営方針.....	4
<b>3. 施設の概要.....</b>	<b>5</b>
4. 教育・保育を提供する日・時間.....	6
5. 職員の職種、員数及び職務の内容.....	6
6. 利用の開始及び終了に関する事項.....	7
7. 利用負担料金.....	7
8. 支払方法.....	8
9. 年間行事予定.....	8
10. 食事の提供方法、アレルギーへの対応状況.....	9
11. 特別の支援を必要とする子どもへの取り組み状況.....	10
12. その他の事業内容について.....	10
13. 嘱託内科医.....	10
14. 嘱託歯科医.....	10
15. 緊急時における対応方法.....	11
16. 非常災害対策.....	11
17. 相談・要望・苦情窓口.....	11
18. 虐待防止のための措置に関する事項.....	12
19. 安全に関する事項.....	12
20. 利用者に対しての保険の種類.....	12
21. 個人情報の取り扱い.....	12
22. 勧告等の公表状況.....	12
23. 園の1日の流れ.....	13
24. 利用にあたっての留意事項.....	13
25. システム等利用制度.....	14
26. 利用状況（各年度5月1日時点）.....	14
<b>個人情報保護に関する基本方針.....</b>	<b>14</b>
園舎平面図.....	16
別表.....	17

## 2024年度レイモンド元住吉保育園入園説明（改）

### 【社会福祉法人檸檬会ビジョン】

カラフルな○△□が、  
凹凸ある世界で躍動する、  
ソーシャルインクルージョンの実現

#### 1. 運営主体

事業者の名称	社会福祉法人檸檬会
事業所の所在地	和歌山県紀の川市古和田240
事業者の連絡先	0736-79-7313
代表者氏名	理事長 前田効多郎

社会福祉法人檸檬会 について	<p>わたしたち檸檬会は、乳幼児から大人まで、障がいの有無や性別、国籍を問わない多様な個性が躍動する社会の実現に向け、さまざまな取組みを進めています。</p> <p>「レイモンドほいくえん」や「れもんのこほいくえん」「Kid's&amp;More」など保育施設・学童保育施設では、「なんだろこのその先へ」を合言葉に、子どもが主体的に遊び、学ぶ探究的な保育を進めています。また、障がい者福祉事業にも力を入れ、児童発達支援や就労移行支援、就労継続支援、障がい者グループホーム等の運営も行い、ソーシャルインクルージョンの実現を目指しています。</p> <p>設立：2007年2月 職員数：1479人（2023年1月1日現在） 運営地域：11都府県 約80施設 公式サイト <a href="https://www.lemonkai.or.jp/">https://www.lemonkai.or.jp/</a></p>
事業内容	<ul style="list-style-type: none"><li>・レイモンドチルドレン（保育事業）</li><li>・れもんのこほいくえん（小規模保育園）</li><li>・Kid's &amp; More（企業主導型保育園、プリスクール、学童）</li><li>・レイモンド学童クラブ（放課後児童クラブ）</li><li>・レモネードキッズ（児童発達支援）、レモネード（相談支援）</li><li>・LIIMO（就労移行支援）</li><li>・レイモンドBK、レイモンドマーケット（就労継続支援）</li><li>・レイモンドハウス（障がい者グループホーム）</li></ul>

<p>ソーシャルインクルージョンヴィレッジ</p>	<p>ソーシャルインクルージョンを実現するために、奈良県三郷町の大学キャンパス跡地で「ソーシャルインクルージョンヴィレッジ」を2023年4月に開村しました。</p> <ul style="list-style-type: none"> <li>・レイモンド学園（通信制高校）</li> <li>・レイモンドカレッジ（生活訓練、就労移行支援）</li> <li>・レイモンドマネジメント（就労継続支援）</li> </ul> <p>ソーシャルインクルージョンヴィレッジでは、さまざまな社会の問題解決に取り組むために、年齢、国籍や性別、そして障がいの有無に関わらず、全ての人が個性を生かして躍動できるボーダーレスなコミュニティを創造します。</p>
---------------------------	--

## 2. 施設の目的・運営方針

<p>施設の目的</p>	<p>小学校就学前の乳児及び幼児に対し、適正な保育・教育を提供することを目的とする。</p>	
<p>運営方針</p>	<ul style="list-style-type: none"> <li>・心身ともに健やかな育成を図り、豊かな人間形成の基礎を培います。</li> <li>・地域の保育のニーズに応え、利用者本位を旨とし、また、開かれた保育園をめざし、地域の人々とともに地域児童の育成に貢献します。</li> <li>・保育・教育の提供にあたっては、子どもの最善の利益を考慮し、その福祉を積極的に増進することに最もふさわしい生活の場を提供するように努めます。</li> <li>・保育・教育に関する専門性を有する職員が、家庭との緊密な連携の下に、子どもの状況や発達過程を踏まえ、養護及び教育を一体に行います。</li> <li>・子どもの属する家庭や地域の様々な社会資源との連携を図りながら、支給認定保護者に対する支援及び地域の子育て家庭に対する支援を行うように努めます。</li> </ul>	
<p>理念</p>	<p>基本理念</p>	<p>私たちは保育を通して3つの心を育みます。</p> <ul style="list-style-type: none"> <li>・人、命を愛する心</li> <li>・自然と共に生きる心</li> <li>・想像（創造）する心</li> </ul>
	<p>方針</p>	<p>子ども一人一人の育ちに寄り添い、それぞれの生きる力を育みます。</p> <ul style="list-style-type: none"> <li>・乳児の育児担当保育</li> <li>・大人がさりげなく手を差し伸べる保育</li> <li>・基本的な生活習慣と生活経験</li> <li>・子どもの主体性を大切にしたコーナー保育</li> </ul> <p>さまざまな体験を通して、しなやかな身体と豊かな感性を育みます。</p> <ul style="list-style-type: none"> <li>・豊かな自然体験、動植物との関わり</li> <li>・多様な運動遊び</li> <li>・心揺さぶられる原体験と表現活動</li> <li>・美しい保育空間づくり</li> <li>・文化・伝統の継承</li> <li>・子ども発のつながる保育</li> </ul> <p>人との“つながり”、社会との“つながり”を育みます。</p> <ul style="list-style-type: none"> <li>・多様なコミュニケーション</li> <li>・社会へつながる遊びの発展</li> <li>・あいさつ、礼儀作法、利他の心</li> </ul>

保育教育の内容	児童福祉法、子ども子育て支援法、その他関係法令等を遵守し、保育所保育指針（厚生労働省 平成30年4月施行）及び全体的な計画に沿って、乳幼児の発展に必要な保育・教育を提供します。
---------	--

### 3. 施設の概要

種別	保育園							
名称	レイモンド元住吉保育園							
所在地	住所 神奈川県川崎市中原区木月住吉町2-24							
連絡先	TEL 044-789-5695 / FAX 044-789-5696							
ホームページ	<a href="https://www.lemonkai.or.jp/school/kodomo/leimond-kodomoen/">https://www.lemonkai.or.jp/school/kodomo/leimond-kodomoen/</a>							
管理者名	施設長 松村 晴子							
行政窓口	川崎市こども未来局 保育課(調整係) 044-200-2662 中原区役所 保育総合支援担当 044-744-3288							
開設年月日	2018年4月1日							
利用定員	区分/年齢	0歳児 (つくし)	1歳児 (もも)	2歳児 (うめ)	3歳児 (ひまわり)	4歳児 (ゆり)	5歳児 (すみれ)	合計
	2号・3号	9人	10人	12人	13人	13人	13人	70人
当園の保育理念・方針	<ul style="list-style-type: none"> <li>・お子さんとの愛着関係を築き、安心できる生活の提供</li> <li>・探求心を育む、仕掛けいっぱいのコーナー保育</li> <li>・SDGs活動への取り組み</li> <li>・外部講師のレッスン（英語、体操）</li> <li>・地域や養成校とのつながり・地域の子育て支援</li> </ul>							
自己評価の概要	職員による保育内容等の自己評価を毎年実施し、HPで公開しています。							
第三者評価の概要	2023年度評価機関（ナルク神奈川福祉サービス第三者評価事業部）による事業評価の実施、結果の情報公開							
職員への研修実施状況	2023年度 内部研修10回、外部研修11回参加（1回の研修に複数名参加あり）							

敷地	全体	539.3m <sup>2</sup>	園庭	0m <sup>2</sup>
建物	構造	鉄骨造	延べ面積	539.3m <sup>2</sup>
施設の内容	乳児保育室	3室	調理室	1室
	幼児保育室	3室	調乳室	1室
	トイレ室	3室	相談室	1室
設備の種類	冷暖房（全室）、床暖房（0、1歳児室）			

#### 4. 教育・保育を提供する日・時間

2・3号児	標準時間		短時間
開園時間	平日	7:00～20:00	
	土曜	7:00～20:00	
開園日	月曜日から土曜日		
保育・教育 を行う時間	平日	7:00～18:00（11時間）	8:30～16:30（8時間）
	土曜	上記と同じ	
延長保育	平日	18:01～20:00	7:00～8:29, 16:31～20:00
	土曜	上記と同じ	
休園日	日曜日、祝祭日 年末年始（12/29～1/3）		
その他	警報発令時、感染症流行時等については園のしおり参照		

\*延長保育の利用にあたっては、通常の保育料の他に、別途利用者負担が必要となります。

また、閉園時間を超えた場合にも加算が生じます。（7）利用料金参照

\*土曜日保育につきましては、原則就労等により当日保育を必要とするご家庭が対象となります。

\*乳児保育については生後6か月より保育を行っています。

#### 5. 職員の職種、員数及び職務の内容

2024年4月1日予定

職種	職務の内容	員数	常勤	非常勤
園長	施設運営・管理・危機管理等の統括	1人	1人	
副園長	園長職務の補佐及び不在時の代行	0人	0人	
主任	園長、副園長の補佐及び教育・保育における計画立案や子育て支援等への取り組み	1人	1人	
保育士	子どもたちへの教育、保育に関する業務	21人	18人	3人
栄養士	発達に応じた給食づくりや食育活動	2人	1人	1人
調理員	献立に基づく調理業務	2人	2人	
看護師	子どもたちの健康管理と園全般の衛生管理	1人	1人	
計		28人	24人	4人

\*国ならびに川崎市の基準を満たしております。

## 6. 利用の開始及び終了に関する事項

利用の開始について	<p>(2、3号認定)</p> <ul style="list-style-type: none"> <li>・市が行う利用調整に基づき、当園に入園決定し、支給認定を受けた保護者に対し、園則の概要などの重要事項を記した文書を交付して説明を行い、同意を得た後に提供を開始します。</li> <li>・利用の提供は原則として月の初日から行います。</li> </ul>
利用決定	<ul style="list-style-type: none"> <li>・利用契約書の締結による</li> </ul>
利用の終了について	<ul style="list-style-type: none"> <li>・卒園を含め、2号、3号認定子どもに該当しなくなったとき</li> <li>・保護者から退園の申出があったとき</li> <li>・利用継続が不可能であると市が認めたとき</li> <li>・市外に転出のとき(2、3号)</li> <li>・その他、利用継続の重大な支障または困難が生じたとき</li> </ul>
利用にあたっての留意事項	<ul style="list-style-type: none"> <li>・教育、保育の提供の終了時に際しては、小学校又は教育・保育施設等への円滑な接続のため、関係機関との密接な連携を行います。</li> <li>・利用料等の支払いが滞り、督促にも応じられない場合は、本項(6)利用の終了に関する「その他」の要件に該当する場合があります。</li> </ul>

## 7. 利用負担料金

### ● 2、3号認定

月額保育料	市町村が定める利用者負担分			
月額保育料以外の 毎月の費用 (2、3号認定)		<del>乳児(0、1、2歳)</del>	幼児(3、4歳)	幼児(5歳)
	主食費		1,100円	1,100円
	副食費		4,500円	4,500円
	手ぶら登園利用料	2,280円		
	合計	2,280円	5,600円	5,600円
その他	延長保育料金	単価(月額)	1000円/30分 ※補食代は別途500円となります。	
		最高月額	短時間利用者	7,500円
	標準時間利用者		4,500円	
	<ul style="list-style-type: none"> <li>・カラー帽、おたより袋(入園時)</li> <li>・レイモンドTシャツ(希望者のみ)</li> <li>・卒園アルバム代(P.17表参照)</li> <li>・スポーツ振興災害共済掛金は、利用者負担なし</li> <li>・enpayシステム利用料 100円/1回(1家庭4,500円を超える請求につき)</li> </ul>			

## 8. 支払方法

- ・保育料含む利用料は園への支払いとなります。（手ぶら登園サービスは除く）
- ・園に収める毎月の利用料等集金は、「enpay」でのご請求となります。
- ・請求書（当月分保育料・前月分延長保育料金・物品代等）が届きましたらすみやかにお支払いください。
- ・1家庭の合計金額4,500円以上の請求につき、enpayシステム利用料を100円徴収させていただきます。

## 9. 年間行事予定

4月	★1日（月）入園式（新入園児親子） ★13日（土）クラス保護者懇談会（もも・うめ・ひまわり・ゆり・すみれ保護者） 2日（火）進級式（在園児園児のみ） 11日（木）内科検診（つくし・もも全園児、うめ・ひまわり・ゆり・すみれの新入園児）
5月	★11日（土）個人面談（もも保護者） ★18日（土）個人面談（うめ保護者） ★25日（土）個人面談（ひまわり保護者） 9日（木）内科検診（うめ、ひまわり、ゆり、すみれ） 日付未定 遠足（ゆり・すみれ）
6月	★5日（水）保育参観（すみれ保護者）…内容「体操教室とクラス活動」 ★18日（火）保育参観（ひまわり、ゆり、すみれ保護者）…内容「英語教室」(zoomにて参観予定) ★19日（水）保育参観（ゆり保護者）…内容「体操教室とクラス活動」 13日（木）内科検診（つくし、もも） 14日（金）移動動物園（全園児） 日付未定 歯科検診（全園児）
7月	★2日、9日（火）保育参加（つくし保護者）…どちらか一日をお選びください ★3日、10日（水）保育参加（もも保護者）…どちらか一日をお選びください ★4日、11日（木）保育参加（うめ保護者）…どちらか一日をお選びください ★10日（水）保育参観（ひまわり保護者）…内容「体操教室とクラス活動」 1日（月）プール開き（幼児） 5日（金）七夕（全園児） 11日（木）内科検診（ゆり、すみれ） 12日（金）サマーキャンプ（すみれ） 日付未定 流しそうめん（幼児）
8月	2日（金）夏まつり（全園児） 8日（木）内科検診（つくし、もも）
9月	★7日（土）個人面談（つくし保護者） 6日（金）人形劇観劇（全園児） 12日（木）内科検診（うめ、ひまわり）



10月	★12日（土）個人面談（すみれ保護者） 10日（木）内科検診（つくし、もも） 11日（金）秋の遠足（幼児） 31日（木）ハロウィン（全園児） 日付未定 交通安全教室（ゆり、すみれ）
11月	★未定 レイモンドスポーツフェスティバル（全園児親子） ★15日（金）引き渡し訓練（全保護者） 14日（木）内科検診（ゆり、すみれ）
12月	12日（木）内科検診（つくし、もも） 24日（火）クリスマス会（全園児） 25日（水）年長児と小学生の交流会（すみれ） 26日（木）もちつき（幼児） 日付未定 住吉高校コンサート（うめ、ひまわり、ゆり、すみれ）
1月	★25日（土）個人面談（ゆり保護者） 9日（木）内科検診（うめ・ひまわり） 10日（金）鏡開き（全園児） 日付未定 小学校見学（すみれ）
2月	★13日（木）入園前健診（新入園児親子） ★15日（土）レイモンドキラキラ祭（全園児親子） 3日（月）節分（全園児）
3月	★1日（土）入園説明会（新入園児） ★29日（土）卒園式（すみれ親子） 3日（月）ひなまつり（全園児） 7日（金）すみれぐみお別れ遠足 13日（木）内科検診（つくし、もも） 21日（金）すみれぐみお別れ会
毎月	誕生日会（全園児）、避難訓練（全園児）、身体計測（全園児）、英語教室（幼児）、体操教室（幼児）
随時	個別面談

★…保護者が参加していただく行事です。

日付未定の行事は、前月までにお知らせします。

## 10. 食事の提供方法、アレルギーへの対応状況

食事の提供方法	自園調理			
		午前の補食	昼食	午後の補食
提供時間	0歳児 (3号)	子どもの姿にあわせての提供		
	1,2歳児 (3号)	9時00分頃	11時～12時30分	14時50分～15時
	3,4,5歳児 (2号)		(順次)	(順次)
離乳食への対応	0歳児に関しては、離乳食進度表を各自作成し、成長発達にあわせての提供を行っています。			

アレルギー等への対応	医師の診断のもと、保護者の方と相談の上、除去等の対応をさせていただきます。場合により対応しかねる場合もあります。1年に1回以上、保育所におけるアレルギー疾患生活管理指導表の再提出等をお願いいたします。
衛生管理等	食品衛生管理者：小林 茜 集団給食施設届出を川崎市へ提出をしています。 大量調理施設マニュアル・HACCPの基準に沿って衛生管理基準の作成を行っています。 安全衛生推進者を設置しています。 毎年の保健所立入調査、毎月の専門業者による立ち入り検査を行っています。 全職員の検便検査を毎月行っています。

## 11. 特別の支援を必要とする子どもへの取り組み状況

一人一人の発達過程をふまえ、適切な環境の下、その状況に応じた保育を実施します。  
 すべての子どもが共に育ちあえるような環境づくりを行います。

## 12. その他の事業内容について

健康診断	<ul style="list-style-type: none"> <li>・内科健診（0, 1歳児 6回/年 2~5歳児 3回/年）</li> <li>・歯科健診（1回/年）</li> <li>・身体計測（毎月）</li> </ul>		
外部講師による活動	活動名	開講日	対象
	英語教室	2回/月	幼児組
	体操教室	2回/月	幼児組
地域子育て支援（事業）	子育て相談、随時受け付けています（電話対応可） 地域支援「ぼれぼれ」（青空絵本の会、離乳食体験、わらべうた、ワークショップなど）		

## 13. 嘱託内科医

医療機関の名称	武蔵小杉ささと小児科・アレルギー科
医院長名	笹本 光紀
所在地	川崎市中原区新丸子東3-1302ららテラスむさし小杉4階
電話番号	044-411-1177

## 14. 嘱託歯科医

医療機関の名称	あやこ歯科クリニック
医院長名	掛川 文子

所在地	川崎市中原区木月住吉町12-3
電話番号	044-430-5813

## 15. 緊急時における対応方法

緊急時及び非常災害時における子どもの安全確保を図るため、危機管理マニュアルを作成し、必要な対策や訓練などを積極的に行います。

また、保育の提供中、子どもに体調の急変などがあった場合、すみやかに子どもの保護者又は緊急連絡先、その他医療機関への連絡を行う等の必要な措置を講じます。

### 【管轄する消防署】

消防署名	中原消防署
所在地	川崎市中原区新丸子東3丁目1175-1
電話番号	044-411-0119

### 【管轄する警察署】

警察署名	中原警察署
所在地	川崎市中原区小杉町3丁目256
電話番号	044-722-0110

## 16. 非常災害対策

防火管理者	園長 松村晴子	
消防計画届け出年月日	2024年3月12日	
避難訓練	<ul style="list-style-type: none"> <li>・防火管理者のもと、非常の場合に備えて適切な訓練を行います。</li> <li>・避難訓練、消火訓練（1回/月）</li> <li>・災害時想定避難訓練、引き渡し訓練（1回/年）</li> </ul>	
防犯訓練	<ul style="list-style-type: none"> <li>・警察署との連携による防犯訓練（1回/年）</li> </ul>	
防災設備	消火器、誘導灯、自動火災報知器、ガス漏れ報知器、非常警報装置、非常用電源、スプリンクラー、防犯カメラ、その他防災カーテン、防災敷布、建具当の防災処理	
避難場所	第一避難場所	園舎
	第二避難場所	中原平和公園
	最終避難場所	東住吉小学校
緊急の連絡手段	kids + familyによる緊急配信メール、及び緊急連絡先への電話連絡、災害伝言ダイヤル『171』	

## 17. 相談・要望・苦情窓口

相談・苦情受付担当者	主任	金武 愛梨
相談・苦情解決責任者	園長	松村 晴子
第三者委員	木月住吉町会 副会長	(名前) 中島 信一
		(電話) 044-411-2538
	木月住吉町会 婦人部長	(名前) 坂尻 サキ子
		(電話) 044-411-0058

### 【要望・苦情への対応方法】

要望、苦情等に迅速かつ適切に対応するため、苦情解決責任者、苦情受付担当者、第三者委員を設置します。苦情を受け付けた際には、速やかに事実関係等を調査するとともに、苦情申し出者との話し合いによる解決に努め、必要な改善を行います。  
苦情内容及び対応、改善策について記録を行います。

## 18. 虐待防止のための措置に関する事項

利用子どもの人権の擁護、虐待の防止等のため、責任者を設置する等必要な体制の整備を行うとともに、その従業者に対し、研修を実施する等の措置を講ずるよう努めます。  
<具体的取り組み>虐待防止マニュアル作成・運用

## 19. 安全に関する事項

子どもの安全安心を確保するための安全対策強化対策を実施しています。  
<具体的取り組み>危機管理マニュアル・バス利用時マニュアル作成・運用  
遊具の点検等の定期安全点検の実施

## 20. 利用者に対しての保険の種類

以下の保険に加入しています。

保険の種類	① 日本スポーツ振興センターの児童災害共済 ② 園賠償責任保険
保険の内容	① 災害共済給付 ② 施設賠償責任保険
保険金額	① 2800万円まで ② 対人1名2億円、 1事故10億円、 対物1事故200万円

## 21. 個人情報の取り扱い

個人情報保護に関する基本方針に基づく (P.15参照)

## 22. 勧告等の公表状況

該当はありません

## 23. 園の1日の流れ

		開園 7:00	登園 8:30		16:30	閉園 20:00
2,3号 認定	短時間	延長保育 ↑	早朝 ↑	<ul style="list-style-type: none"> <li>●午前活動</li> <li>●給食</li> <li>●午後活動</li> </ul>	降園時間	延長保育 16:31～
	標準時間			<ul style="list-style-type: none"> <li>●乳児クラスは、一人ひとりのリズムにあわせた生活 など</li> </ul>		延長保育 18:01～

## 24. 利用にあたっての留意事項

送迎について	<ul style="list-style-type: none"> <li>・原則、保護者の方、お迎えカードを提示された成人の方に限ります。</li> <li>・お迎えが遅れる場合は電話連絡を下さい。</li> </ul>	
欠席/遅れる場合	電話連絡の場合	<ul style="list-style-type: none"> <li>・当日の午前8時45分までをお願いします。</li> <li>・9時30分を過ぎて連絡がなく未登園の場合、園から連絡します。</li> </ul>
	kids + familyによる連絡の場合	<ul style="list-style-type: none"> <li>・当日の午前8時45分までをお願いします。</li> </ul>
給食について	<ul style="list-style-type: none"> <li>・午前9時をすぎた連絡なしの登園の場合、給食が用意できない場合があります。</li> <li>・連絡を頂いた場合でも、午後12時30分以降の取り置きはできません。</li> </ul>	
連絡先について	<ul style="list-style-type: none"> <li>・家庭事情の変更はすぐにお知らせ下さい。 (転居、転職、家族構成・連絡先の変更等)</li> </ul>	
健康について	<ul style="list-style-type: none"> <li>・発熱や下痢・嘔吐など体調の変化があった場合、緊急時連絡先に連絡をします。</li> <li>・また、嘔吐や下痢で汚れたものは、洗わないで返却します(二次感染の防止のため)</li> <li>・病児保育は行っていません。登園前に必ず体温を測り、健康状態等の確認を行って下さい。</li> <li>・予防接種を受けた後は容体が急変することもあるため、できるだけご家庭で安静に過ごすようにしてください。</li> <li>・感染症にかかった場合は、登園停止期間を経過してから医師による意見書を持参し登園を行ってください。</li> </ul>	

与薬について	<ul style="list-style-type: none"> <li>・医療行為に当たるため原則として行いません。主治医に相談し、1日2回朝夕の処方に変更してもらうなどのご協力をお願いします。ただし、どうしても必要な場合医師の処方を受けた薬に限り医師の指示に基づき、川崎市の許可が下りた場合に行うことができます。必要がある場合には個別相談させていただきます。</li> <li>・食物アレルギーなどの緊急時に備えた処方薬、熱性けいれん予防薬、けいれん重積状態を止める処方薬については承りますのでご相談ください。</li> <li>・気管支拡張テープを貼って登園する場合は、気管支拡張テープに名前の記入をお願いします。また、依頼書は職員室にありますので、お声かけください。</li> </ul>
土曜日保育について (2, 3号)	<ul style="list-style-type: none"> <li>・原則就労等により当日保育を必要とするご家庭が対象となります。利用ごとの申込が必要です。玄関にある申請書に必要な事項を記入し、保育を必要とする3日前まで(保育の必要な土曜日の週の水曜日)にお申し込みください。</li> </ul>
延長保育について	<ul style="list-style-type: none"> <li>・原則就労等により当日保育を必要とするご家庭が対象となります。必要とされる方は「延長保育の申込書」の提出が必要です。</li> </ul>
写真・動画等の取り扱いについて	<ul style="list-style-type: none"> <li>・園生活の写真撮影や販売等は保護者に同意を得て行っています。保護者の皆さんにおかれましても、以下内容を十分ご理解の上、個人情報保護に努めて下さい。</li> <li>・購入した写真、SNSで発信されている写真や動画、kids + familyにて配信された園からの配信物に掲載されている写真等は、閲覧以外の目的での使用を禁止とします。</li> <li>・園行事の際や、園舎内において家庭用カメラ/携帯等で保護者の皆様が撮影された、お子さん以外の子どもが映っている写真や動画をインスタグラムやブログ等インターネットへ掲載することを禁止とします。(ご家族で楽しむための撮影は可)</li> </ul>
その他	<ul style="list-style-type: none"> <li>・口に食べ物を入れたまま保育園の玄関に入らないようにしてください</li> <li>・保護者同士の物品のやり取りは保育園を介さず、個人的にお願いします。</li> </ul>

## 25. システム等利用制度

### ●kids + family

登降園時間の登録やお知らせの送受信などのため、「株式会社kids plus」の保育システムを導入しています。別途ご案内します「ご利用マニュアル」をご一読の上、「kids + family」アプリのダウンロード・個人ページのご登録をお願い致します。また、アプリは定期的にアップデート(更新)されています。快適・正常にご利用いただくために、アプリのバージョンは最新にアップデートしてご利用ください。

### ●手ぶら登園

オムツとおしりふきの定額利用サービス、「手ぶら登園」を導入しております。利用申し込み・解約・利用料金のお支払いにつきましては、保護者様と「BABY JOB株式会社」との直接のやり取りとなります。サービスの詳細につきましては、パンフレットをご一読の上ご登録をお願い致します。

### ●enpay

利用料支払いシステムを導入しております。詳細につきましては別途ご案内します。

### ●るくみー

園の日常の写真や行事の写真を販売します。詳細につきましては別途ご案内します。

## 26. 利用状況（各年度5月1日時点）

	2021年度	2022年度	2023年度		2021年度	2022年度	2023年度
0歳児	8人	9人	9人	3歳児	13人	13人	13人
1歳児	12人	12人	13人	4歳児	13人	12人	13人
2歳児	12人	12人	13人	5歳児	13人	12人	11人

## 個人情報保護に関する基本方針

### (基本方針)

1. 社会福祉法人檸檬会レイモンド元住吉保育園（以下、法人と保育園を総称して「本園」と記す）は、園児・保護者・職員等に関わる個人情報について、その個人情報の重要性を認識し、その適正な保護と管理のために自主的なルール及び体制を確立するとともに、個人情報保護に関する法令、その他関係法令及び厚生労働省のガイドラインを遵守し、実施するあらゆる事業において個人情報の保護に努めます。

### (個人情報の取得)

2. 本園はあらかじめ利用目的、共同利用者の範囲、問い合わせ窓口等の必要な情報を明示した上で、ご本人（お子様の場合には保護者、以下同様）の同意を得て、適正かつ適法な方法で個人情報を取得するように努めます。

### (個人情報の利用)

3. 個人情報の利用目的をできる限り特定し、以下の場合を除き本来の利用目的の範囲を超えて使用いたしません。
  - (1) 本人の了解を得た場合
  - (2) 個人を識別あるいは特定できない状態に加工して利用する場合
  - (3) 法令等により提供を要求された場合
4. 法令等の規定に基づく場合を除いては、個人情報を事前に本人の同意を得ることなく外部に提供いたしません。

### (個人情報の安全管理)

5. 個人情報を正確かつ最新な状態に保つとともに、不正なアクセス、漏洩、紛失、改ざん、毀損などを防止するために、現時点での技術水準にあわせた必要かつ適切な安全措置を講じます。
6. 利用目的を失した個人情報については法令に定めるものを除き、確実かつ速やかに消去するものとします。

### (個人情報の開示要求への対応)

7. 個人情報について本人から開示、訂正、追加、消去または利用停止の申し出があった場合には、ご本人であることを確認した上で、法令の規定に基づき、すみやかに対応します。

### (個人情報の非開示の範囲)

8. 前項については、当園の業務の適正な実施に著しい支障を及ぼすおそれがある場合は、非開示とします。

### (苦情への対応)

9. 個人情報の取り扱いに関する苦情の申し立てがあった場合には、迅速かつ適切にその解決に取り組むものとします。

### (個人情報保護体制の継続的改善)

10. 預託された個人情報を適切に扱うために、内部体制を整え、規定の整備、職員等の教育等を通じて、ポリシーの遵守に努めるとともに、個人情報保護体制の継続的強化・改善にも努めます。

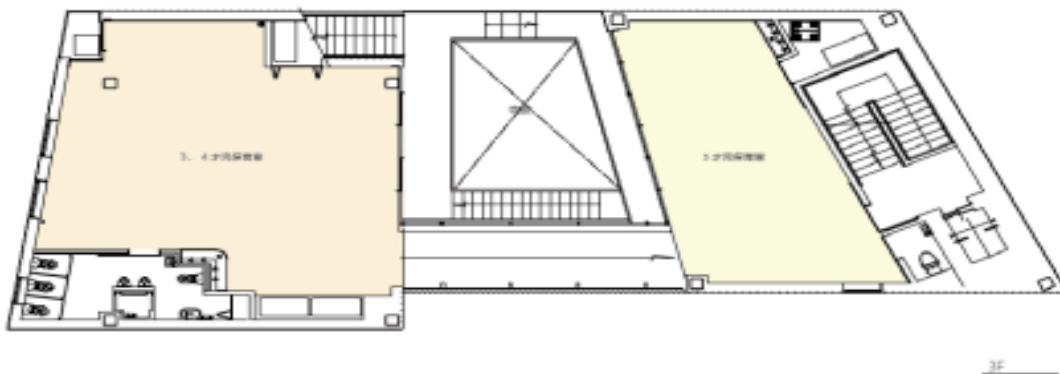
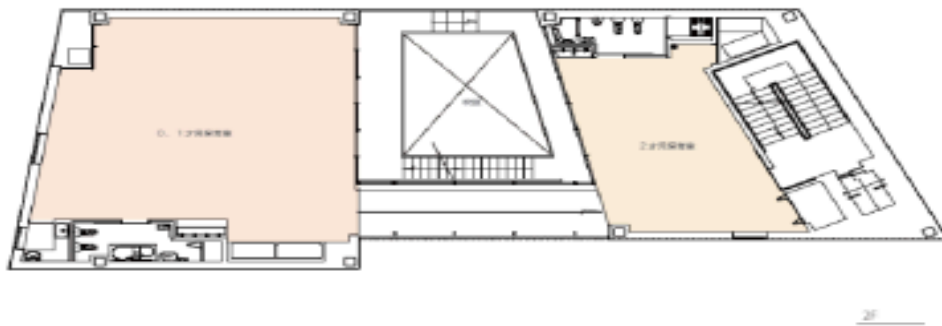
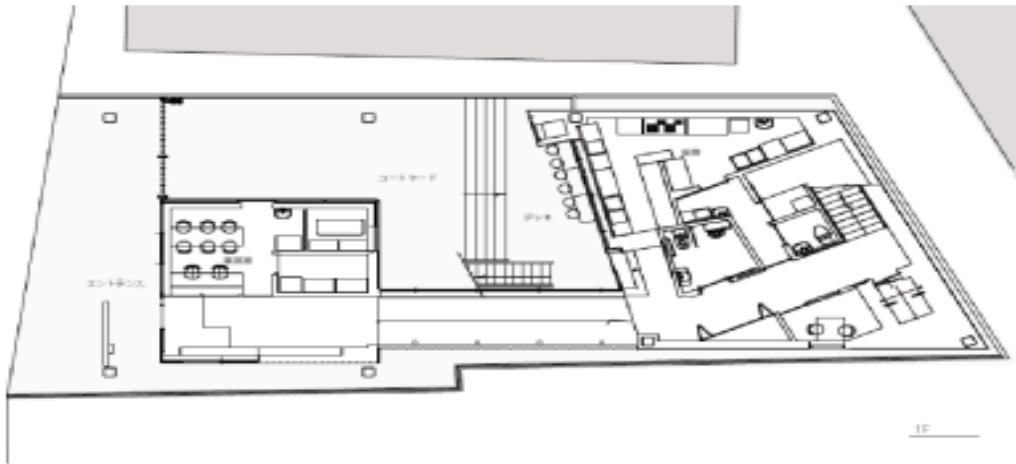
### (個人情報保護に関する窓口)

11. 当園が保有する個人情報に関するご質問、お問い合わせ、開示等については下記窓口にてお受けいたします。

社会福祉法人 檸檬会 レイモンド元住吉保育園



園舎平面図





## 別表

### ●保育の提供等に要する実費に係る利用者負担金

項目	対象	単価	項目	対象	単価
カラー帽子	1歳児～	1,090円			
おたより袋	0歳児～	110円			
レイモンドTシャツ (希望者)	1～5歳児	1,880円			
卒園アルバム代 (個人負担分)	5歳児	2,000円			

\*クレパス、はさみ、のり、えんぴつ、絵具などの文具等は園で用意をします。

\*状況により価格の変動が生じる場合があります。

\*上記の他、遠足、園外保育、各種行事他の必要な実費については随時お知らせします。